



# A

YURTDIŞINDAN VEYA YABANCI UYRUKLU ÖĞRENCİ SINAVI  
TEMEL ÖĞRENME BECERİLERİ TESTİ

EXAMINATION FOR FOREIGN OR OVERSEAS STUDENTS  
BASIC LEARNING SKILLS TEST

CONCOURS POUR LES ETUDIANTS DE L'ETRANGER OU DE NATIONALITE ETRANGERE  
TEST DE COMPETENCES ET DE CONNAISSANCES DE BASE

اختبار مهارات التعليم الأساسية  
للطلاب المغتربين أو الأجانب

ЭКЗАМЕН ДЛЯ ИНОСТРАННЫХ АБИТУРИЕНТОВ И ИНОСТРАННЫХ ГРАЖДАН, ЖИВУЩИХ В ТУРЦИИ  
ТЕСТ ПО ОСНОВАМ ЗНАНИЙ

AUFNAHMEPRÜFUNG FÜR STUDIENANWÄRTER AUS DEM AUSLAND BZW. FÜR AUSLÄNDISCHE STUDIENANWÄRTER  
TEST FÜR GRUNDLEGENDE LERNFÄHIGKEITEN

10.07.2021



Bu testlerin her hakkı saklıdır. Hangi amaçla olursa olsun, testlerin tamamının veya bir kısmının İstanbul Üniversitesi'nin yazılı izni olmadan kopya edilmesi, fotoğrafının çekilmesi, herhangi bir yolla çoğaltılması, yayımlanması ya da kullanılması yasaktır. Bu yasağa uymayanlar gerekli cezai sorumluluğu ve testlerin hazırlanmasındaki mali külfeti peşinen kabullenmiş sayılır.

All rights are reserved for this exam. No matter what the reason is it is forbidden to copy, take the photo, press or use the whole part or any part of this exam without the officially written permission of the Istanbul University. Anybody who does not obey this rule has automatically accepted the criminal liability and financial responsibility which is spent for this exam.

Les droits de ces tests sont réservés. Quelle que soit la raison, il est interdit de les reproduire en tout ou en partie sans l'autorisation écrite de l'Université d'Istanbul, de prendre des photos, de faire la reproduction par tout autre moyen, de les publier et les utiliser. Ceux qui ne respectent pas ces interdictions auront accepté à l'avance la responsabilité pénale et seront soumis à des charges financières relatives à la préparation des tests.

جميع الحقوق لهذه الأسئلة محفوظة. يُمنع منعاً باتاً لأي غرض كان، أن يتم نسخها أو تصويرها أو نشرها كاملةً أو جزءاً منها بدون تصريح رسمي من قبل جامعة اسطنبول. ويعتبر مسبقاً من يخالف هذه الحقوق متحملاً المسؤولية الجزائية والكلفة المالية لتحضير الأسئلة.

Все права на данные тесты защищены. Запрещается с какой бы то ни было целью копировать полностью или частично, фотографировать, размножать, публиковать или использовать данные тесты без письменного разрешения Стамбульского Университета. При игнорировании запрета нарушители считаются заранее принявшими на себя уголовную ответственность и финансовые потери при подготовке данных тестов.

Dieser Test unterliegt dem Urheberrecht. Das Kopieren, Fotografieren, die Vervielfältigung auf verschiedenen Wegen, die Veröffentlichung oder die Nutzung dieses Tests bzw. seiner Teile – zu welchen Zwecken es auch sein mag – ist ohne die schriftliche Erlaubnis der Istanbul Universität nicht gestattet. Personen, die dieses Urheberrecht verletzen, werden strafrechtlich verfolgt und haften für die Kosten zur Erstellung dieses Tests.

## GENEL AÇIKLAMALAR

1. Bu sınavdaki soruların nasıl cevaplanacağı, testlerin başında açıklanmıştır. Soruları cevaplamaya başlamadan önce bu açıklamaları dikkatle okuyunuz.
2. Bu testlerdeki her sorunun bir tek doğru cevabı vardır. Bir soru için birden çok cevap yeri işaretlenmişse, o soru yanlış cevaplanmış sayılacaktır.
3. Cevaplarınızı koyu siyah ve yumuşak bir kurşun kalemle işaretleyiniz. İşaretlerinizi cevap yerinin dışına taşırmayınız. Tükenmez kalem veya dolma kalem kullanmayınız.
4. Cevap kâğıdınızı buruşturmayınız, katlamayınız ve üzerine gereksiz hiçbir işaret koymayınız.
5. Değiştirmek istediğiniz bir cevabı, yumuşak bir silgiyle, cevap kâğıdını örselemeden, temizce siliniz ve yeni cevabınızı işaretlemeyi unutmayınız.
6. Bu testler puanlanırken, doğru cevaplarınızın sayısından yanlış cevaplarınızın sayısının dörtte biri düşülecek ve kalan sayı ham puanınız olacaktır.
7. Sınavda uyulacak diğer kurallar bu kitapçığın arka kapağında belirtilmiştir.

## GENERAL INSTRUCTIONS

1. The exam instructions appear at the beginning of the tests. Please read them carefully before beginning.
2. In these tests there is only one correct answer for each question. If more than one alternative is marked for a question, that answer will automatically be considered wrong.
3. You should use a soft, black pencil to mark the answer sheet. Completely fill in the circle for the answer you have chosen, but make sure your mark does not go beyond the borders of the circle. Do not use any kind of pen.
4. Keep the answer sheet flat and do not fold it. Do not make any unnecessary marks on it.
5. If you wish to change an answer, carefully erase it completely with a very soft eraser. Do not forget to mark your answer.
6. In the scoring of the tests, for every four incorrect answers, one correct answer will be deducted; the remainder will be the raw score.
7. The other regulations concerning the administration of the tests are mentioned at the back of the booklet.

## EXPLICATIONS GENERALES

1. Au début des tests se trouvent les modalités concernant les réponses aux questions. Lisez attentivement ces explications avant de répondre aux questions.
2. Dans ces tests, chaque question a une seule réponse correcte. Si une question a été repondue plus d'une fois, la réponse à cette question sera considérée fausse.
3. Cochez vos réponses en utilisant un crayon noir. Ne débordez pas la case en cochant la réponse. N'utilisez pas un stylo à bille ou un stylo à encre.
4. Ne chiffonnez pas votre feuille. Ne la pliez pas et n'écrivez rien de plus dessus.
5. En cas de changement d'une réponse, effacez avec soin et sans déformer la feuille avec une gomme tendre et n'oubliez pas de cocher une autre réponse.
6. Pour obtenir la note des tests, le quart du nombre de réponses fausses sera déduit du nombre de réponses correctes, la notation obtenue sera votre note nette.
7. Les autres consignes à suivre se trouvent sur le dos du livret de concours.

## إرشادات عامة

- 1 تمت الإشارة إلى طريقة الإجابة على الأسئلة الموجودة بهذا الإختبار في بداية الإختبارات؛ فترجى قراءة هذه الإرشادات قبل البدء في الإجابة على الأسئلة
- 2 هناك إجابة صحيحة واحدة لكل سؤال من الأسئلة الموجودة بهذه الإختبارات، وعند الإشارة على أكثر من إجابة واحدة لنفس السؤال، سيتم إعتبار إجابة هذا السؤال إجابة خاطئة
- 3 ظلل إجاباتك بقلم رصاص أسود وطري، مع مراعاة عدم التظليل خارج المكان المخصص للإجابة، وعدم استخدام القلم الجاف أو قلم الحبر
- 4 يرجى عدم ثني أو طي إستمارة الإجابة نهائياً، مع مراعاة عدم وضع أي إشارة غير ضرورية عليها
- 5 إستخدم ممحاة ناعمة في مسح الإجابات التي تريد تغييرها، مع مراعاة الحفاظ على استمارة الإجابة أثناء عملية المسح، والتظليل على مكان الإجابة الجديدة بعد مسح الإجابة القديمة بشكل تام
- 6 عند وضع الدرجات الخاصة بهذه الإختبارات سيتم انتقاص إجابة واحدة لكل أربعة إجابات خاطئة من العدد الكلي للإجابات الصحيحة واحتمساب الدرجة النهائية على هذا الأساس
- 7 تم إيضاح القواعد الأخرى التي سيتم إتباعها في هذا الإختبار في الصفحة الخلفية لغللاف كتيب الأسئلة هذا

## ОБЩИЕ ПРАВИЛА

1. В самом начале тестов разъяснено, как отвечать на вопросы экзамена. Перед началом работы внимательно прочитайте разъяснение.
2. На каждый вопрос теста существует один правильный ответ. Если помечено более одного ответа, то ответ считается неправильным.
3. Ответы следует помечать черным мягким карандашом. Пометки не должны выходить за пределы рамки. Использовать шариковую ручку или авторучку нельзя.
4. Контрольный лист не следует мять, складывать или ставить на нем какие-либо знаки.
5. При желании изменить ответ, следует мягкой резинкой осторожно стереть пометку и не забыть поставить новую пометку.
6. При оценке данных тестов, из числа правильных ответов будет вычтена одна четверть числа неправильных ответов. Оставшееся число будет соответствовать вашим предварительным баллам.
7. Остальные правила, соблюдаемые во время экзамена указаны на задней обложке экзаменационного вопросника.

## ALLGEMEINES

1. Wie die Fragen zu beantworten sind, wird am Anfang des jeweiligen Tests erläutert. Bitte lesen Sie diese Erläuterungen sorgfältig durch, bevor Sie mit der Beantwortung der Fragen beginnen.
2. Bei allen Fragen dieses Tests gibt es nur eine richtige Antwort. Wenn bei einer Frage mehrere Antworten markiert werden, wird die Antwort für ungültig arachtet.
3. Bitte markieren Sie Ihre Antworten mit einem dunklen und weichen Bleistift. Achten Sie dabei darauf, den jeweiligen Markierungskreis gut auszufüllen, aber nicht zu überschreiten. Bitte keinen Kugelschreiber und keinen Füller verwenden!
4. Den Antwortbogen bitte nicht zerknittern, nicht falten und keine unnötigen Markierungen machen!
5. Wenn Sie eine markierte Antwort ändern möchten, bitte mit einem weichen Radiergummi sauber radieren. Achten Sie dabei darauf, den Antwortbogen nicht aufzureiben, und bitte vergessen Sie nicht, Ihre neue Antwort zu markieren!
6. Bei der Bepunktung der Tests wird von der Anzahl der richtigen Antworten ein Viertel der Anzahl der falschen Antworten abgezogen. Die verbleibende Zahl bildet dann Ihre Bruttopunktzahl.
7. Die weiteren Regeln dieser Prüfung sind auf der Rückseite dieses Frageheftes angeführt.

## TEMEL ÖĞRENME BECERİLERİ TESTİ

1. Bu test sizin soyut düşünme gücünüzü ölçmek için hazırlanmıştır.
2. Bu testte 80 soru vardır. İlk 30 soru Matematik ve Geometri sorularından, geri kalan 50 soru ise Genel Yetenek sorularından oluşmaktadır.
3. Bu sınavda verilen cevaplama süresi, 135 dakikadır.
4. Cevaplamaya istediğiniz sorudan başlayabilirsiniz. Cevaplarınızı işaretlerken soru kitapçığındaki soru numarası ile cevap kâğıdındaki cevap numarasının aynı olmasına dikkat ediniz.

BAŞARILAR DİLERİZ.

## BASIC LEARNING SKILLS TEST

1. This test is designed to measure your abstract reasoning.
2. This test is comprised of 80 questions. First 30 questions are composed of Maths and Geometry and the rest 50 questions are composed of General Ability questions.
3. The time given to answer the items is 135 minutes.
4. The questions need not be answered in any special order. Make sure that the number on the answer sheet correspond to the number of the question you are working on in the test booklet.

WE WISH YOU SUCCESS.

## TEST DE COMPETENCES ET DE CONNAISSANCES DE BASE

1. Ce test a été préparé en vue d'évaluer votre capacité de réflexion cognitive.
2. Ce test contient 80 questions. Les 30 premières questions sont sur les Mathématiques et la Géométrie, les 50 questions qui restent évaluent les Capacités Générales de l'étudiant.
3. Dans ce concours, la durée accordée aux réponses est 135 minutes.
4. Vous pouvez commencer à répondre à la question de votre choix. En cochant vos réponses, faites attention à ce que le numéro de la question du livret et celui de la feuille de réponse soient identiques.

BONNE REUSSITE.

## اختبار مهارات التعليم الأساسية

- 1 تم إعداد هذا الاختبار لقياس قوة التفكير التجريدي لدى الطالب
- 2 يتكوّن هذا الاختبار من 80 سؤالاً يتكوّن أول 30 سؤالاً من الرياضيات والهندسة، و 50 الباقية من المعلومات العامة والمنطقية
- 3 مدة الإجابة المخصّصة لهذا الاختبار 135 دقيقة
- 4 بإمكانك أن تبدأ بالإجابة عن السؤال الذي ترغب في الإجابة عليه، مع ملاحظة أن يكون رقم السؤال الذي قمت بالإجابة عليه في كتيب الأسئلة هو نفس رقم الجواب المخصّص لهذا السؤال في إستمارة الإجابة مع تمنياتنا لكم بالتوفيق والنجاح

## ТЕСТ ПО ОСНОВАМ ЗНАНИЙ

1. Данный тест подготовлен для определения уровня вашего абстрактного мышления.
2. Этот тест состоит из 80 вопросов. Первый блок состоит из 30 вопросов по математике и геометрии, остальные 50 касаются общих способностей.
3. Продолжительность экзамена 135 минут.
4. Отвечать можно начинать с любого вопроса. Обращайте внимание на соответствие номера вопроса в экзаменационном вопроснике номеру ответа на контрольном листе.

ЖЕЛАЕМ УСПЕХОВ.

## TEST FÜR GRUNDLEGENDE LERNFÄHIGKEITEN

1. Dieser Test wurde erstellt, um Ihr abstraktes Denkvermögen zu messen.
2. Dieser Test besteht aus 80 Fragen. Die ersten 30 Fragen beziehen sich auf die Mathematik und Geometrie, die restlichen 50 Fragen beziehen sich auf allgemeine Fähigkeiten.
3. Diese Prüfung dauert 135 Minuten.
4. Sie können den Test mit einer beliebigen Frage beginnen. Bitte achten Sie bei der Markierung der Antworten darauf, dass die Nummer der Frage mit der Nummer der Antwort auf dem Antwortbogen übereinstimmt.

WIR WÜNSCHEN IHNEN VIEL ERFOLG!

NOT / NOTE / NOTE / ملحوظة / ЗАМЕТКИ / HINWEIS

ONDALIK KESİRLERİ GÖSTERMEK İÇİN TÜRKÇE METİNLERDE VİRGÜL (,) KULLANILIR.

DECIMALS ARE INDICATED BY A COMMA (,) IN TURKISH.

LA FRACTION DECIMALE EST MARQUEE PAR DES VIRGULES (,) DANS LES QUESTIONS EN TURC.

يتم استخدام " الفاصلة " (,) في النصوص التركيبية للإشارة إلى الكسور العشرية

ПРИ НАПИСАНИИ ДЕСЯТИЧНЫХ ДРОБЕЙ В ТЕКСТАХ НА ТУРЕЦКОМ ЯЗЫКЕ ИСПОЛЬЗУЕТСЯ ЗАПЯТАЯ (,)

DEZIMALBRÜCHE WERDEN IN TÜRKISCHEN TEXTEN MIT KOMMA (,) ANGEZEIGT.





1)

$$\left. \begin{array}{l} xy = z + 4 \\ zx = y + 6 \\ z = 5 - y \end{array} \right\} \Rightarrow x = ?$$

- A) 1                      B) 2                      C) 3  
D) 4                      E) 5

2)

$$a \in \mathbb{R}, i = \sqrt{-1},$$
$$(2-i)(a-i) = (a+i)(2+i)$$
$$\Rightarrow a = ?$$

- A) 2                      B) 1                      C) 0  
D) -1                      E) -2

3)

$$\log_6 12 = x \Rightarrow \log_{12} 24 = ?$$

- A)  $\frac{3x-1}{2x-1}$                       B)  $\frac{x-2}{x}$                       C)  $\frac{x+1}{x}$   
D)  $\frac{2x-1}{x}$                       E)  $\frac{2x-1}{x+1}$

4)

$$P(x-2) - P(2-x) = ax^2 - bx + 12$$
$$a + b = ?$$

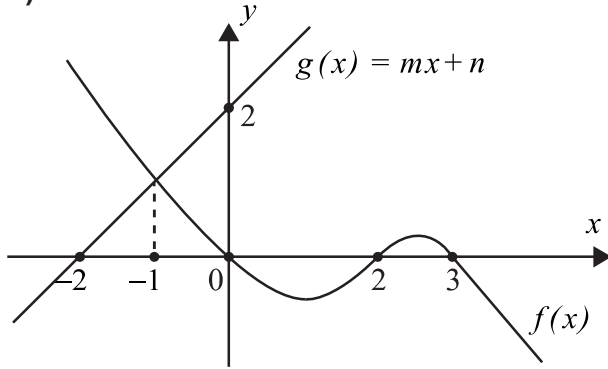
- A) -4                      B) -2                      C) 3  
D) 5                      E) 6

5)

$$\frac{0,6 + \frac{0,08}{0,2}}{0,8 - \frac{0,06}{0,2}} = ?$$

- A) 3                      B) 2                      C)  $\frac{3}{2}$   
D) 1                      E)  $\frac{1}{2}$

6)



$$f(x) = ax^3 + bx^2 + cx + d$$

$$f(12) = ?$$

- A) -60      B) -72      C) -84  
D) -90      E) -96

7)

$$i = \sqrt{-1} \Rightarrow (1+i^3-i^5)^2 - (1-i^3-i^4)^3 = ?$$

- A)  $1-i$       B)  $1-3i$       C)  $-1-5i$   
D)  $-3-3i$       E)  $-3-5i$

8)

$$A = \frac{\sqrt{15}}{3} - \sqrt{9 - \frac{1}{9}} + \frac{\sqrt{405}}{27}$$

$$\frac{3A}{\sqrt{5}} = ?$$

- A)  $\sqrt{3}-3$       B)  $1-\sqrt{3}$       C)  $\sqrt{3}-\sqrt{5}$   
D)  $\sqrt{3}-1$       E)  $2\sqrt{3}$

9)

$$A = \frac{3}{3 + \frac{1}{7}}, B = \frac{3}{1-A} \Rightarrow A \cdot B = ?$$

- A) 42      B) 44      C) 52  
D) 63      E) 66



10)

$$\frac{x^2 - 16y^2}{x^2 + y^2} \cdot \left( \frac{4x - y}{x^2 + 4xy} + \frac{4x + y}{x^2 - 4xy} \right) = ?$$

- A)  $\frac{8}{x}$       B)  $\frac{8}{y}$       C)  $\frac{8}{xy}$   
D)  $\frac{4x - y}{x}$       E)  $\frac{4x - y}{4x + y}$

11)

$$\left. \begin{array}{l} 13x + 14y = 36 \\ 14x + 15y = 39 \end{array} \right\} \Rightarrow x = ?$$

- A) -3      B) -1      C) 1  
D) 3      E) 6

12)

$$\frac{0,001 + 0,011}{0,0111} + \frac{0,03(44,4 - 23,1)}{0,3 + 0,033} = ?$$

- A) 1      B) 2      C) 3  
D) 4      E) 5

13)

$$\frac{a^2b - 3a^2 - 3a + ab - 2b + 6}{ab^2 + b^2 - b - ab + a} + \frac{1}{b -} = ?$$

- A)  $\frac{a-1}{b-2}$       B)  $\frac{a}{b-2}$       C)  $\frac{a+1}{b+2}$   
D)  $\frac{1}{b+2}$       E) 1

14)

$$\left. \begin{array}{l} x + 2y + 3z = 7 \\ x + 3y = 5 \\ 3y + 4z = 7 \end{array} \right\} \Rightarrow x + y + z = ?$$

- A) -15      B) -1      C) 0  
D) 4      E) 10



15)

$$\left. \begin{array}{l} A \subset B \subset C \\ D \subset E \subset F \end{array} \right\}$$

$$\Rightarrow [(A \cup B) \cap (C \setminus B)] \cup [(D \setminus F) \cap (E \cap F)] = ?$$

- A)  $\emptyset$                       B)  $C \cap E$                       C)  $B \cap F$   
D) D                              E) E

16)

$$f(x\sqrt{2}) = (a-1)x^2 + b$$

$$g(x\sqrt{3}) = (a+1)x^2 + c$$

$$\left. \begin{array}{l} f(0) = g(0) = 10 \\ f(\sqrt{6}) = g(\sqrt{6}) \end{array} \right\} \Rightarrow f(1) + g(1) = ?$$

- A) 8                              B) 12                              C) 16  
D) 18                              E) 24

17)

$$P(x) = ax^3 + bx^2 + cx + d$$

$$P(-x) = -P(x)$$

$$P(1) = 5$$

$$P(x) + 52 = (x+2)Q(x)$$

$$P(-3) = ?$$

- A) -260                      B) -190                      C) -183  
D) 183                              E) 195

18)

$$\left. \begin{array}{l} 8^{x+1} = 125^y \\ 25^x = 4^{y-1} \end{array} \right\} \Rightarrow x - y = ?$$

- A) -2                              B) -1                              C) 0  
D) 1                              E) 2





19)

$$\frac{a+b}{c+3} = \frac{b+2c}{6a-1} = 1,$$

$$a+b+c=19 \Rightarrow a=?$$

A) 4

B) 5

C) 7

D) 8

E) 9

20)

$$f: \mathbb{R} \rightarrow \mathbb{R}, g: \mathbb{R} \rightarrow \mathbb{R}, h: \mathbb{R} \rightarrow \mathbb{R},$$

$$\left. \begin{array}{l} (f \circ g \circ h)(x) = 3 - 2x \\ h(3 - 2x) = g^{-1}(x + 1) \end{array} \right\} \Rightarrow f^{-1}(2) = ?$$

A) 0

B) 1

C) 2

D)  $\frac{9}{4}$

E)  $\frac{9}{2}$

21)

$$(A \cup B) \cap C = \emptyset,$$

$$n(A \setminus B) = 1, n(B \setminus A) = 2,$$

$$n(A \cap B) = n(C) = 3$$

$$\Rightarrow n(A \cup B \cup C) = ?$$

A) 7

B) 8

C) 9

D) 10

E) 11

22)

$$\frac{\cos x}{1 + \sin x} + \tan x = ?$$

A)  $\cos x$

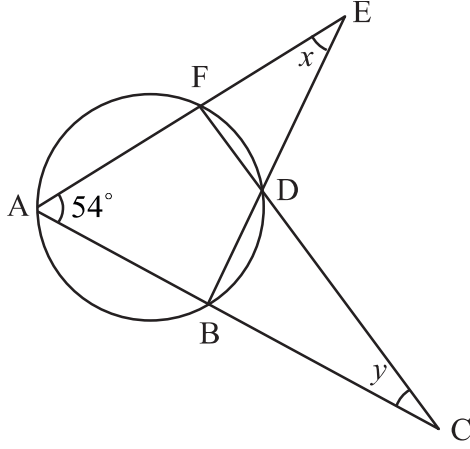
B)  $\frac{1}{\sin x}$

C)  $\sin x$

D)  $\cot x$

E)  $\frac{1}{\cos x}$

23)



Çemberde

In the circle

Dans le cercle

В данном круге

In diesem Kreis sind

$$m(\hat{A}) = 54^\circ$$

$$m(\widehat{AEB}) = x$$

$$m(\widehat{ACF}) = y$$

$$x + y = ?$$

A)  $54^\circ$

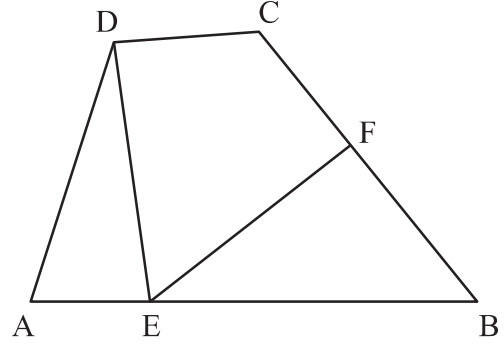
B)  $61^\circ$

C)  $72^\circ$

D)  $75^\circ$

E) 108

24)



ABCD bir yamuk,

ABCD is a trapezium,

ABCD est un trapèze,

ABCD شبه منحرف

في الدائرة

ABCD - трапеция,

ABCD ist ein Trapez,

$$AB \parallel DC$$

$$|DE| = |EF|$$

$$|DC| = |CF| = 5$$

$$|EB| = 8$$

$$|DE| = ?$$

A)  $\frac{5}{3}$

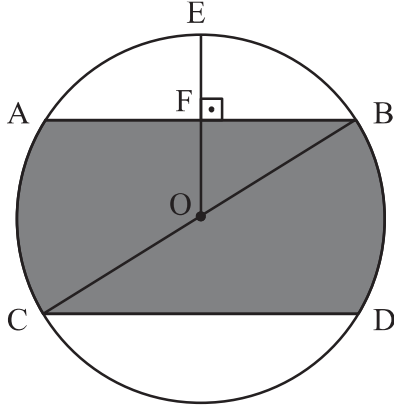
B)  $\frac{5}{2}$

C) 3

D)  $\frac{7}{2}$

E) 4

25)



O merkez

O is the center

O est le centre

O مركز

O - центр

O ist der Mittelpunkt

AB // CD      OE ⊥ AB

|OF| = |FE|      |BC| = 12

Alan (Taralı) = ?

Area (Shaded) = ?

Surface (en gris) = ?

? = المساحة (المظللة)

Площадь (выделенная) = ?

Fläche (schattiert) = ?

A)  $18(\pi + \sqrt{3})$

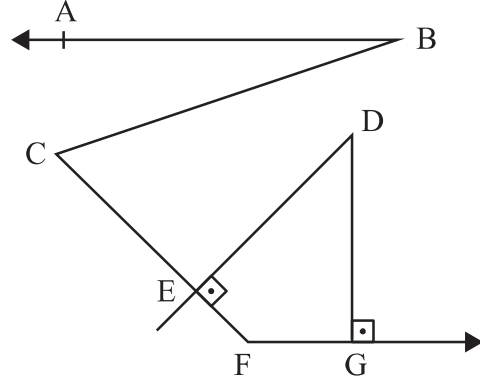
B)  $6(3\pi + 2\sqrt{3})$

C)  $6(3\pi + \sqrt{3})$

D)  $6(\pi + \sqrt{3})$

E)  $12(\pi + \sqrt{3})$

26)



AB // FG

DE ⊥ CF

DG ⊥ FG

$m(\widehat{ABC}) = x + 10^\circ$

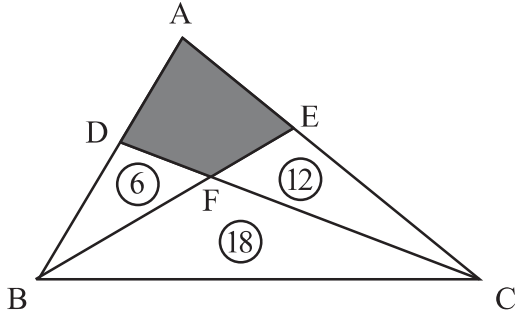
$m(\widehat{BCF}) = 3x + 20^\circ$

$m(\widehat{EDG}) = 55^\circ - x$

$m(\widehat{CFG}) = ?$

A)  $125^\circ$ B)  $135^\circ$ C)  $140^\circ$ D)  $150^\circ$ E)  $160^\circ$

27)



$$\text{Alan}(\text{DBF}) = 6 \quad \text{Alan}(\text{BFC}) = 18$$

$$\text{Alan}(\text{CFE}) = 12 \Rightarrow \text{Alan}(\text{ADFE}) = ?$$

$$\text{Area}(\text{DBF}) = 6 \quad \text{Area}(\text{BFC}) = 18$$

$$\text{Area}(\text{CFE}) = 12 \Rightarrow \text{Area}(\text{ADFE}) = ?$$

$$\text{Surface}(\text{DBF}) = 6 \quad \text{Surface}(\text{BFC}) = 18$$

$$\text{Surface}(\text{CFE}) = 12 \Rightarrow \text{Surface}(\text{ADFE}) = ?$$

$$6 = (\text{DBF}) \text{ مساحه}$$

$$18 = (\text{BFC}) \text{ مساحه}$$

$$12 = (\text{CFE}) \text{ مساحه}$$

$$? = \text{ مساحه}$$

$$\text{Площадь}(\text{DBF}) = 6 \quad \text{Площадь}(\text{BFC}) = 18$$

$$\text{Площадь}(\text{CFE}) = 12 \Rightarrow \text{Площадь}(\text{ADFE}) = ?$$

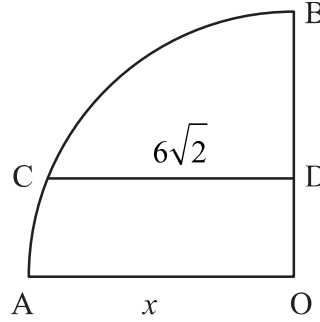
$$\text{Fläche}(\text{DBF}) = 6 \quad \text{Fläche}(\text{BFC}) = 18$$

$$\text{Fläche}(\text{CFE}) = 12 \Rightarrow \text{Fläche}(\text{ADFE}) = ?$$

A) 14      B)  $\frac{108}{7}$       C)  $\frac{109}{7}$

D)  $\frac{110}{7}$       E) 16

28)



O merkezli çeyrek çemberde

O centered quadrant

Dans le quart de cercle de centre O

O مركز في ربع الدائرة

В четверти круга с центром O

In diesem O-zentrierten Viertelkreis sind

$$[CD] \parallel [AO]$$

$$2|DO| = |BD|$$

$$|CD| = 6\sqrt{2} \text{ cm}$$

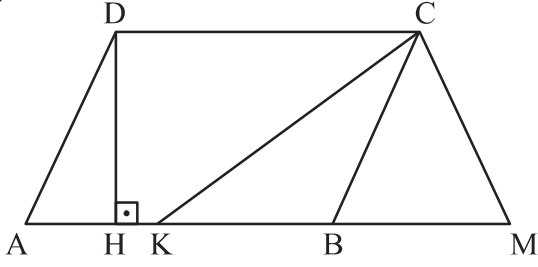
$$|AO| = x \text{ cm}$$

$$x = ?$$

A) 8      B)  $8\sqrt{2}$       C) 9

D)  $9\sqrt{2}$       E) 12

29)



ABCD bir paralelkenar,

ABCD is a parallelogram,

ABCD est un parallélogramme,

متوازي أضلاع، ABCD

ABCD - параллелограмм,

ABCD ist ein Parallelogramm,

$$|BC| = |CM|$$

$$|CM| + 2 = |CK|$$

$$|DH| = 12$$

$$|BM| = 10$$

$$|KB| = ?$$

A) 2

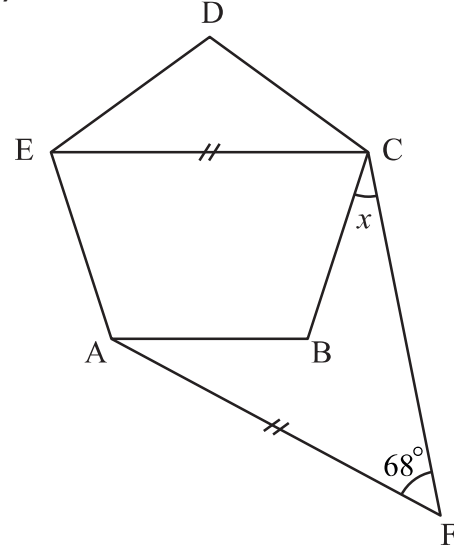
B) 4

C) 6

D) 8

E) 10

30)



ABCDE bir düzgün beşgen,

ABCDE is a regular pentagon,

ABCDE est un pentagone régulier

متوازي أضلاع منتظم، ABCDE

ABCDE это правильный пятиугольник

ABCDE ist ein reguläres Fünfeck

$$|EC| = |AF|$$

$$m(\widehat{AFC}) = 68^\circ$$

$$m(\widehat{BCF}) = x = ?$$

A) 30°

B) 32°

C) 36°

D) 40°

E) 45°

31)

+	a	b	c
a		c	

×	a	b	c
a		12 + c	

$$c = ?$$

Yukarıdaki toplama ve çarpma tablosunda a, b ve c harfleri birer pozitif tam sayının yerine kullanılmıştır. Buna göre, c kaçtır?

In the addition and multiplication tables above, the letters a, b and c each stand for a positive integer number. Accordingly, what is the value of c?

Dans le tableau d'addition et de multiplication ci-dessus, les lettres a, b et c remplacent chacune un nombre positif. Par conséquent, quelle est la valeur de c?

في جدول الجمع والضرب الموجود أعلاه أُسْتُخِذت حروف a و b و c بدلاً من أعدادٍ موجبة؛ بناءً على هذا، ما هي القيمة الحسابية لـ c؟

В вышеуказанной таблице сложения и умножения буквы a, b и c обозначают положительные числа. Исходя из этого найдите значение c.

In der obigen Additions- und Multiplikationstabelle stehen die Buchstaben a, b und c jeweils für eine positive Ganzzahl. Für welche Zahl steht demnach c?

- A) 16      B) 15      C) 12  
D) 10      E) 9

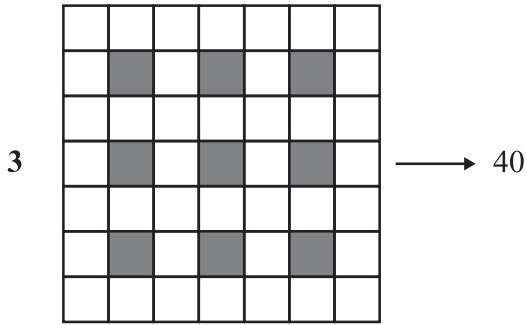
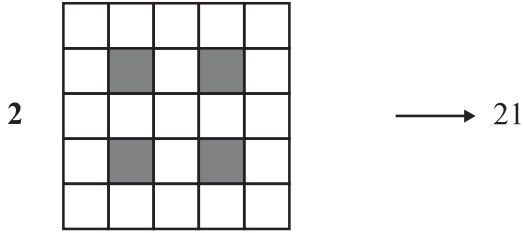
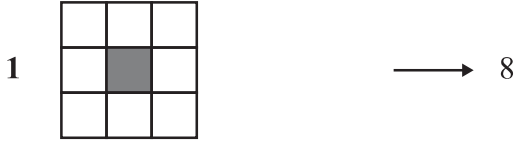
32)

$$x \rightarrow \frac{x^n}{- + + \dots + (n- ) + n}$$

$$\left. \begin{array}{l} 4 \xrightarrow{6} \alpha \\ 8 \xrightarrow{4} \beta \end{array} \right\} \Rightarrow \frac{\alpha}{\beta} = ?$$

- A)  $\frac{10}{21}$       B)  $\frac{3}{7}$       C)  $\frac{8}{21}$   
D)  $\frac{1}{3}$       E)  $\frac{2}{7}$

33)



12 →  $x = ?$

A) 455      B) 463      C) 479

D) 481      E) 495

34)

4	20	5
12		10
3	6	2

6	54	9
48		63
8	56	7

a	72	b
45		x
c	60	d

**a,b,c,d** pozitif tam sayı,  $x = ?$

**a,b,c,d** are positive integers,  $x = ?$

**a,b,c,d** sont des nombres entiers positifs,  $x = ?$

$? = x$  أعداد صحيحة موجبة **a , b , c , d**

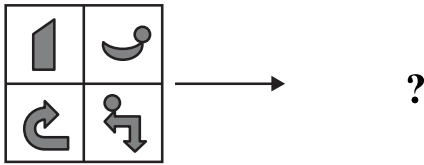
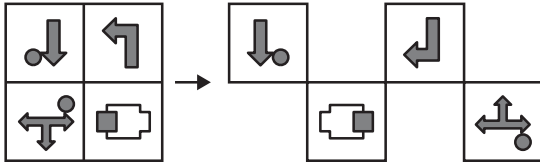
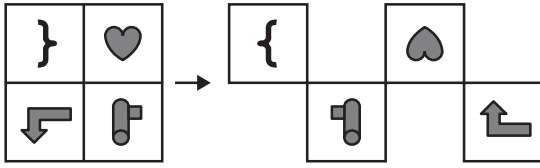
**a,b,c,d** - положительные целые числа,  $x = ?$

**a,b,c,d** sind positive Ganzzahlen,  $x = ?$

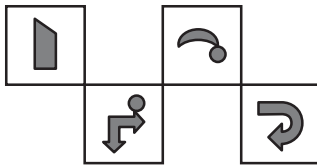
A) 88      B) 96      C) 104

D) 108      E) 112

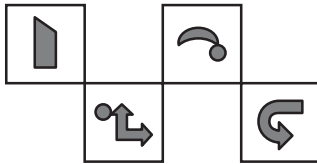
35)



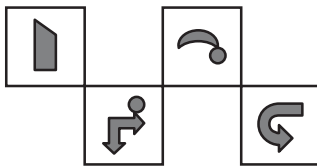
A)



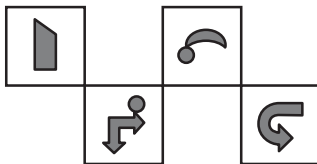
B)



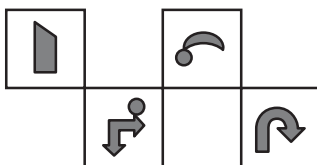
C)



D)



E)



36)

I. gruptaki şekiller II. gruptaki harflerle gösterilmiştir. Soru işaretiyle belirtilen yere aşağıdakilerden hangisi getirilmelidir?

The shapes in group I are indicated by the letters in group II. Accordingly, which letters stand for the shapes given with the question mark?

Les figures du groupe I ont été indiquées par les lettres du groupe II. Quel groupe de lettres remplace le point d'interrogation?

تم توضيح الأشكال في المجموعة I بالحروف في المجموعة II أي من الخيارات التالية يجب أن يوضع مكان إشارة الاستفهام؟

Фигуры в I группе изображены буквами из II группы. Какая из нижеуказанных букв должна быть на месте вопросительного знака?

Die Zeichen in der Gruppe I sind mit den Buchstaben in der Gruppe II angezeigt. Durch welche Buchstaben kann demnach das Fragezeichen ersetzt werden?

I	II
	} AKSEU LUASE } ALETK LTUKS

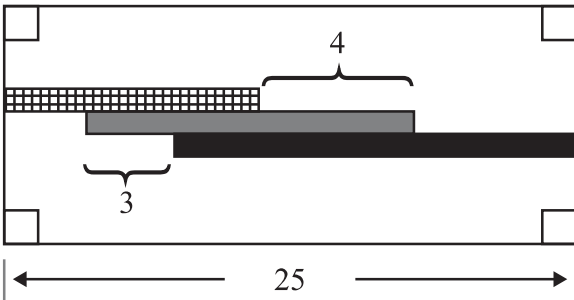
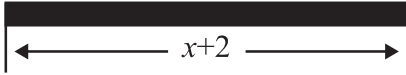
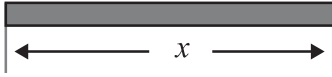
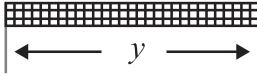
$$\oplus \downarrow \star \triangle = ?$$

A) TUSK      B) TULK      C) KLUT

D) KULT      E) SULK



37)


 $y = ?$ 

- A) 14      B) 15      C) 16  
D) 17      E) 18

38)

$$\begin{array}{r} \text{A B C} \\ + \text{B 8 D} \\ \hline \text{8 D 0} \end{array} \quad \begin{array}{r} \text{8 B D} \\ - \text{A C B} \\ \hline \text{B B 9} \end{array}$$

 $A + B + C + D = ?$ 

- A) 16      B) 17      C) 18  
D) 20      E) 21

39)

$$\begin{array}{c} \text{K} \\ \text{K O K} \end{array} \rightarrow \text{OK} \times 3$$

$$\begin{array}{c} \text{D} \\ \text{D N D} \\ \text{D N A N D} \end{array} \rightarrow \text{AND} \times 7$$

$$\begin{array}{c} \text{T} \\ \text{T I T} \\ \text{T I X I T} \\ \text{T I X E X I T} \end{array} \rightarrow \text{EXIT} \times m$$

 $m = ?$ 

- A) 11      B) 12      C) 13  
D) 14      E) 15

40)

1	2	3	4	5	6	7	8	9	10
A	B	B	C	C	C	D	D	D	D

11	12	13	14	15	16	17	18	19	20
E	E	E	E	E	A	B	B	C	C

21	22	23	24	25	26	27	28	29	30
C	D	D	D	D	E	E	E	E	E

31	32	33	.....	999
A	B	B	.....	?

- A) A                      B) B                      C) C
- D) D                      E) E

41)

Örnek:

Example:

Exemple:

مثال/نموذج :

Образец:

Beispiel:

$$\left\{ \begin{array}{l} 0,25\overline{8} = 0,2588888 \dots 8 \dots \\ 0,37\overline{6} = 0,3767676 \dots 76 \dots \\ 0,56\overline{1} = 0,561561 \dots 561 \dots \end{array} \right.$$

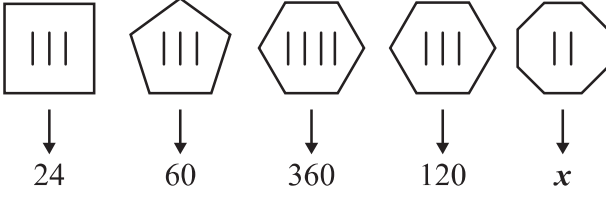
$$A = 0,12\overline{5} , B = 0,1\overline{25} , C = 0,1\overline{25}$$

$$A + B + C = 0, a_1 a_2 a_3 a_4 a_5 a_6 a_7 \dots a_{2020} a_{2021} a_{2022} \dots$$

$$a_{2021} = ?$$

- A) 1                      B) 2                      C) 3
- D) 4                      E) 5

42)



- A) 56                      B) 120                      C) 240  
D) 336                      E) 360

43)

Örnek:

Example:

Exemple:

مثال/نموذج :

Образец:

Beispiel:

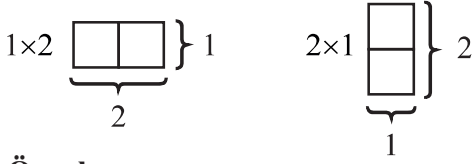
$$\{7, 13\} : \begin{array}{ccccccc} & & 7.12 & 13.7 & 7.5 & & \\ & & \underbrace{\quad} & \underbrace{\quad} & \underbrace{\quad} & & \\ 7 & 8 & 4 & 9 & 1 & 3 & 5 \\ \underbrace{\quad} & \underbrace{\quad} & \underbrace{\quad} & & & & \\ 13.6 & 7.7 & 13.1 & & & & \end{array}$$

$$\{A, B, C, D, E\} = \{1, 2, 3, 6, 8\}$$

$$\{9, 13\} : A B C 9 D E \Rightarrow A.E = ?$$

- A) 48                      B) 24                      C) 18  
D) 16                      E) 6

44)



Örnek:

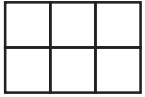
Example:

Exemple:

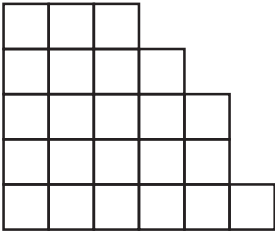
مثال/نموذج :

Образец:

Beispiel:



$$(1 \times 2) + (2 \times 1) \rightarrow 7$$



$$(1 \times 2) + (2 \times 1) \rightarrow x$$

 $x = ?$ 

A) 33

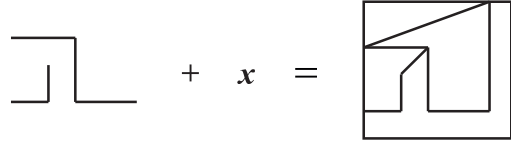
B) 34

C) 35

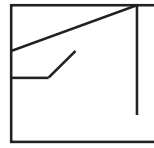
D) 36

E) 37

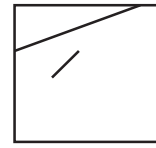
45)


 $x = ?$ 

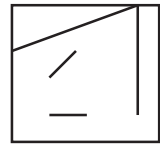
A)



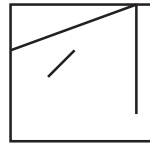
B)



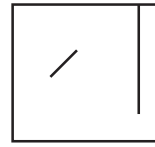
C)



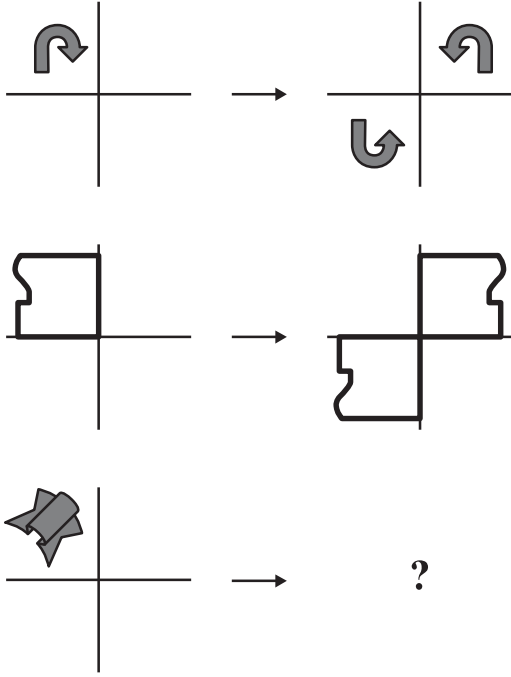
D)



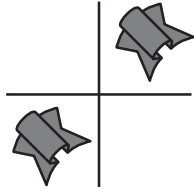
E)



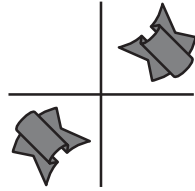
46)



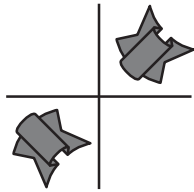
A)



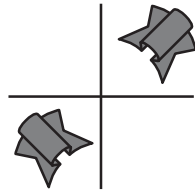
B)



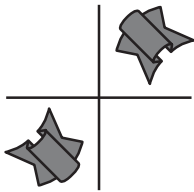
C)



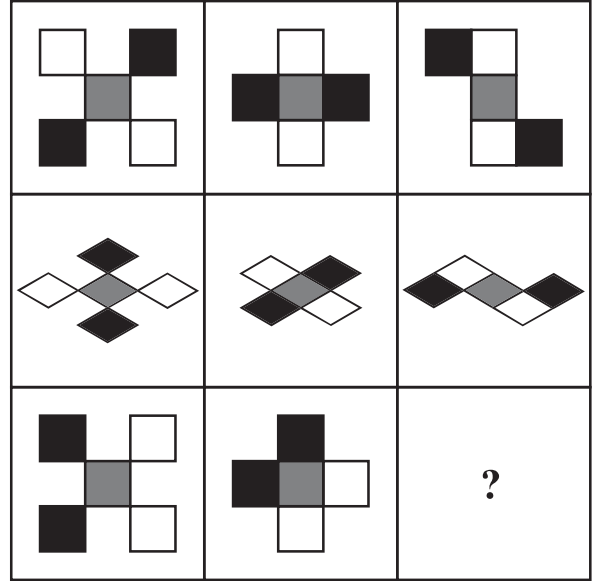
D)



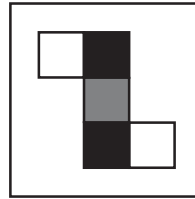
E)



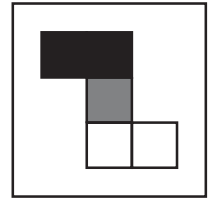
47)



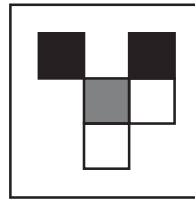
A)



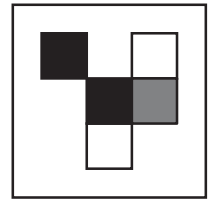
B)



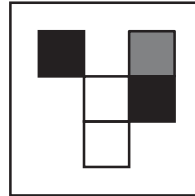
C)



D)



E)



48)

I. ve II. satırda verilen ilişkiye göre III. satırı hangi şekil tamamlar?

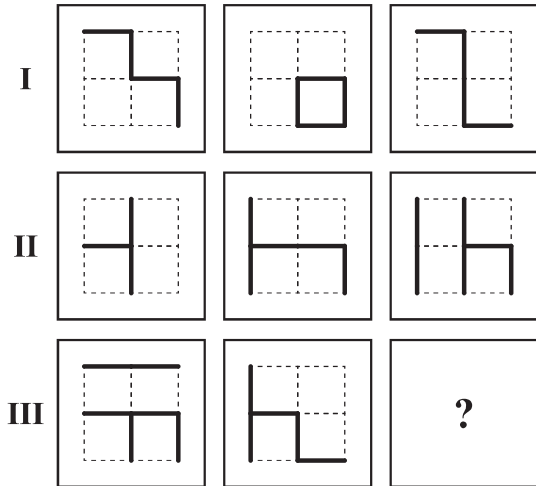
According to the relationship given in the rows I and II, which figure completes row III?

Selon le rapport donné dans les lignes I et II, quelle figure complète la ligne III?

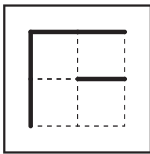
وفقاً للعلاقة المُعطاة في السطرين I و II في الجدول أدناه، ما الشكل الذي يتّم السطر III؟

Какая фигура должна завершить III ряд согласно закономерности, установленной в I и II рядах?

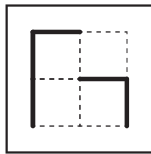
Durch welches Zeichen lässt sich die Zeile III ergänzen, wenn man der Beziehung in den Zeilen I und II folgt?



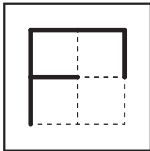
A)



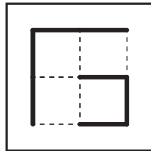
B)



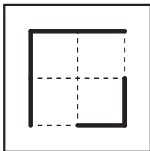
C)



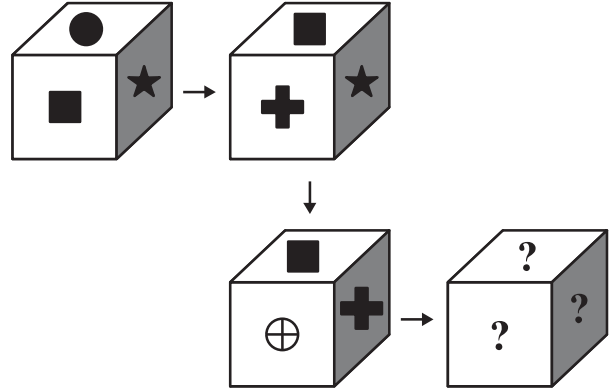
D)



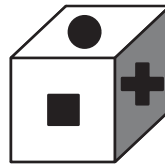
E)



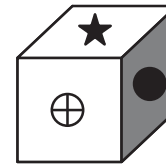
49)



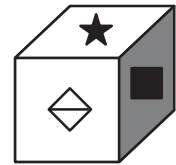
A)



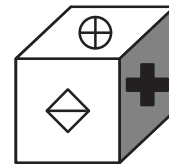
B)



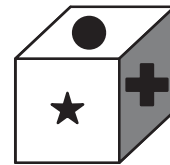
C)



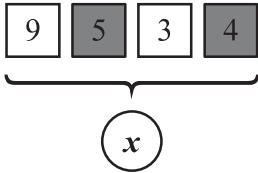
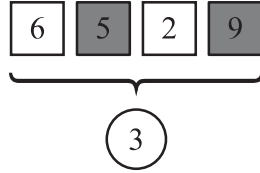
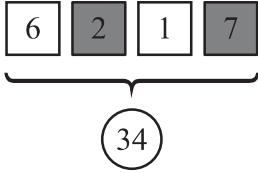
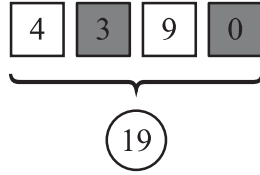
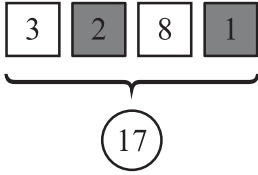
D)



E)



50)

 $x = ?$ 

A) 45

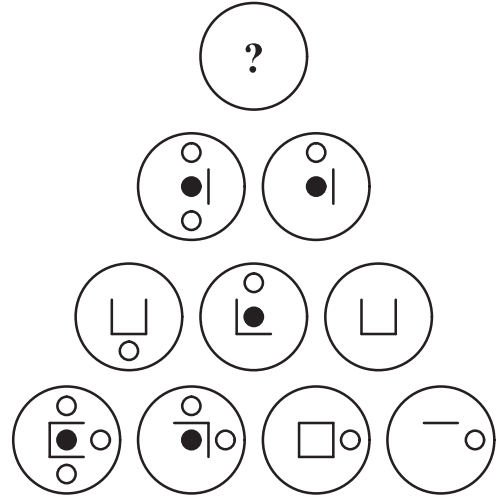
B) 43

C) 41

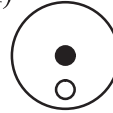
D) 40

E) 39

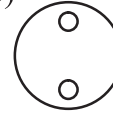
51)



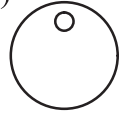
A)



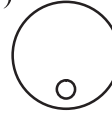
B)



C)



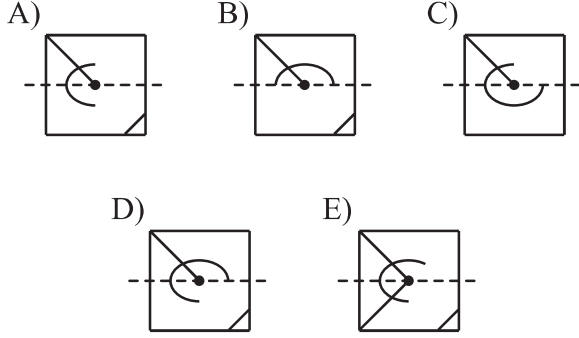
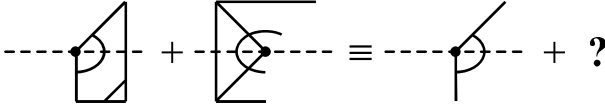
D)



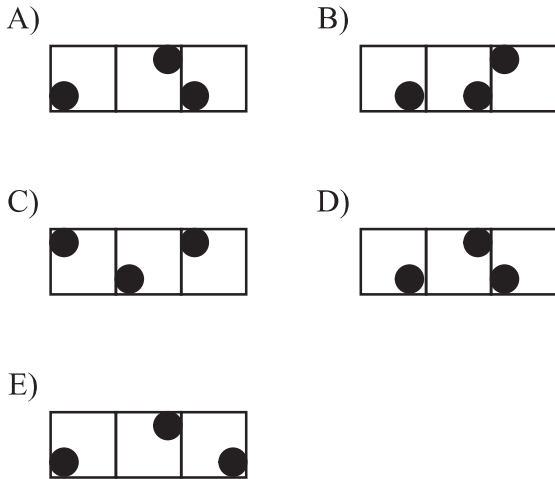
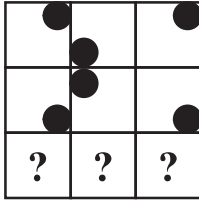
E)



52)



53)



54)

Aşağıdakilerden hangisi diğerlerinden farklıdır?

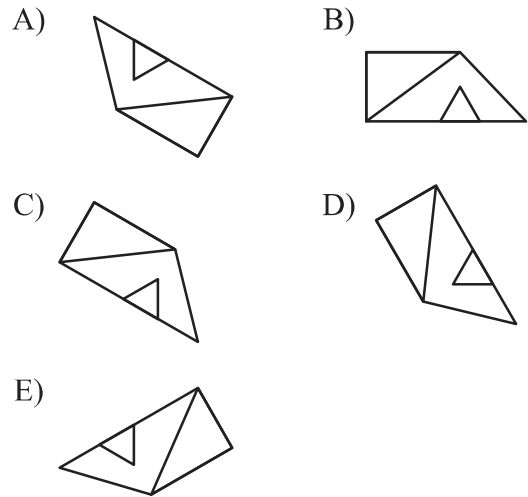
Which of the following figure is different from the others?

Laquelle des figures suivantes est différente?

أي شكل من الأشكال التالية مختلف عن بقية الأشكال؟

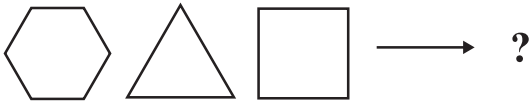
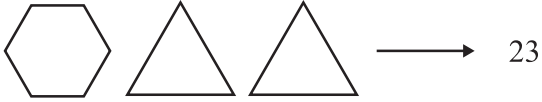
Какая из нижеуказанных фигур отличается от остальных?

Welches der unten angegebenen Zeichen weicht von den anderen ab?





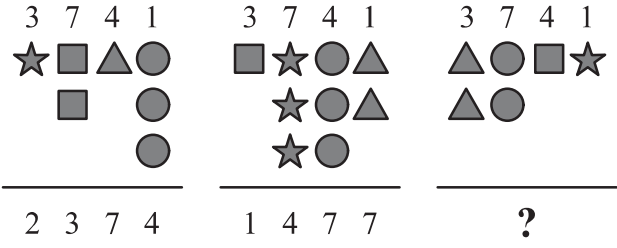
55)



A) 16                      B) 18                      C) 20

D) 22                      E) 24

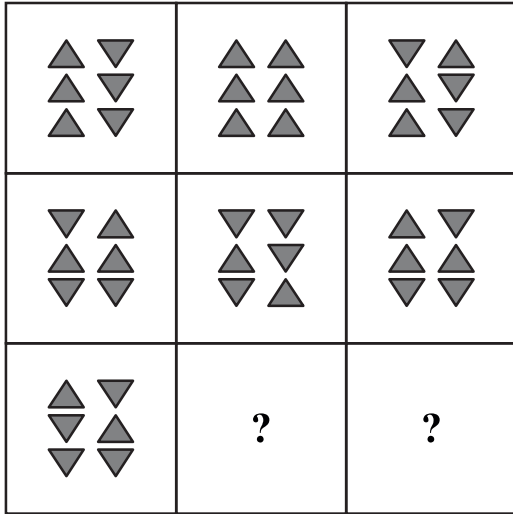
56)



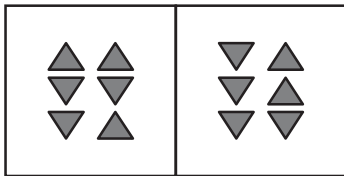
A) 1979                      B) 4437                      C) 6518

D) 7172                      E) 9920

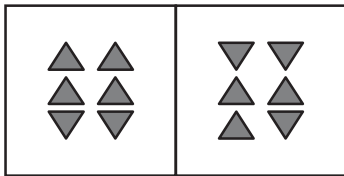
57)



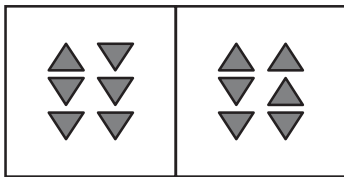
A)



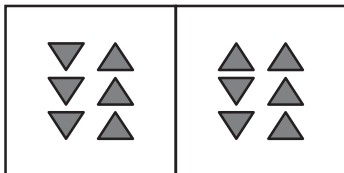
B)



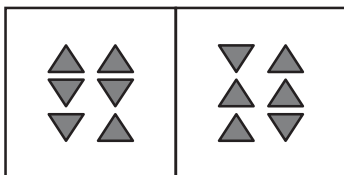
C)



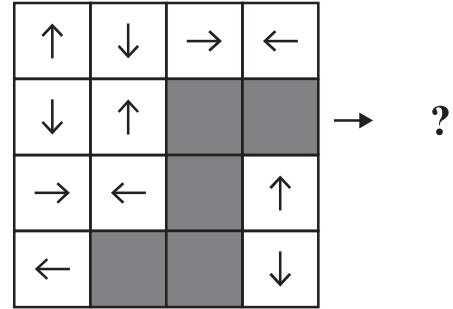
D)



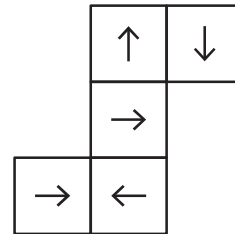
E)



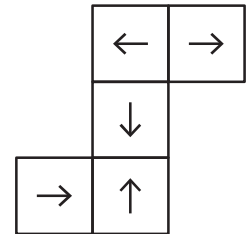
58)



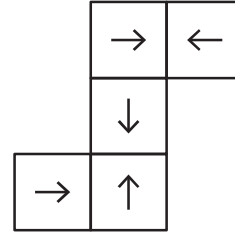
A)



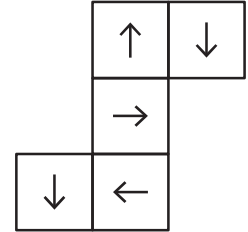
B)



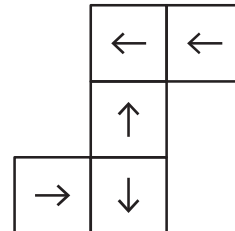
C)



D)



E)



59)



Yukarıdaki küpün açılımı aşağıdakilerden hangisidir?

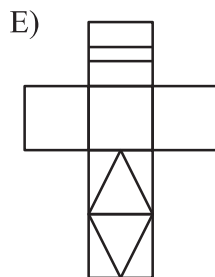
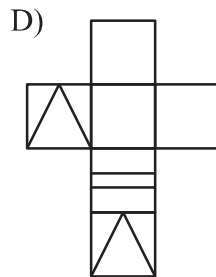
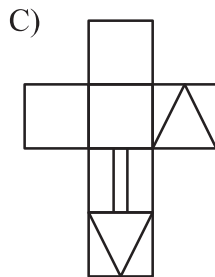
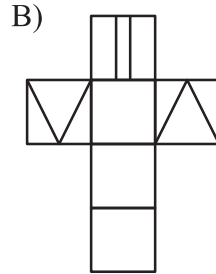
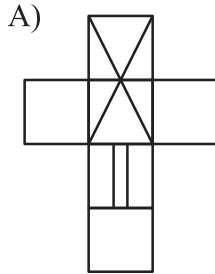
Which of the following is the unfolded form of the cube above?

Quelle est la forme dépliée du cube ci-dessus?

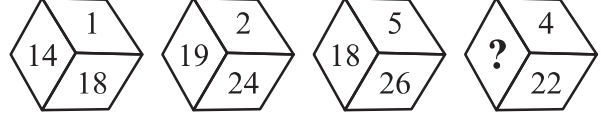
أي شكل من الأشكال التالية هو الشكل المفتوح للمكعب أعلاه؟

Какая из нижеприведённых фигур является развёрткой вышеуказанного куба?

Welches ist die entfaltete Form des oben angeführten Würfels?



60)



A) 12

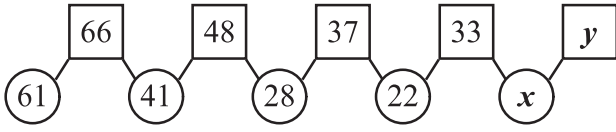
B) 15

C) 18

D) 21

E) 24

61)



$\Rightarrow x + y = ?$

A) 82

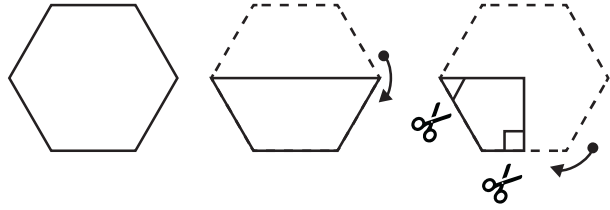
B) 73

C) 59

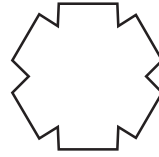
D) 35

E) 24

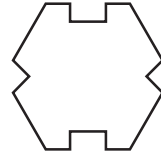
62)



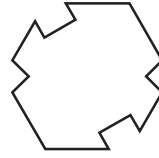
A)



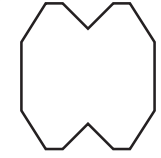
B)



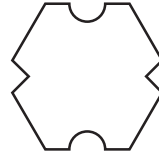
C)



D)



E)



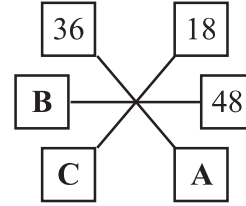
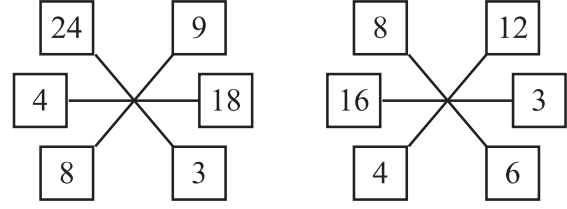
63)

$x_1$	$x_2$	$x_3$	$x_4$	$x_5$	.....	$x_{15}$	.....	$x_{85}$	.....
1	3	7	13	21		A		B	

$$B - A = ?$$

- A) 6902      B) 6905      C) 6930  
D) 7225      E) 7230

64)

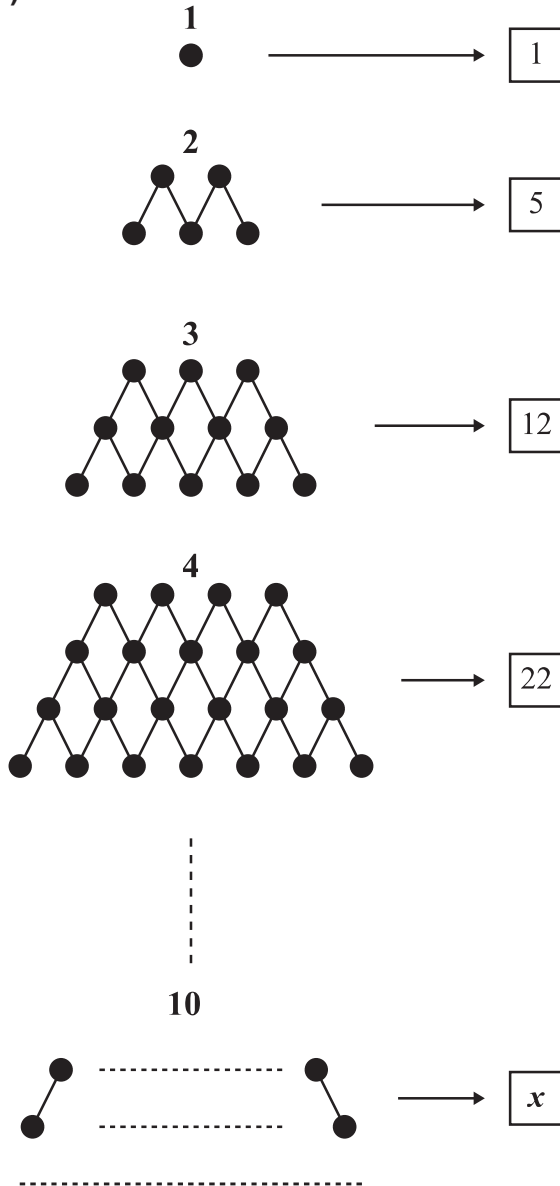


- A, B, C pozitif tam sayı,  
A, B, C are positive integers,  
A, B, C sont des nombres entiers positifs,  
أ, ب, ج أعداد صحيحة موجبة،  
A, B, C - положительные целые числа,  
A, B, C sind positive Ganzzahlen,

$$20 < A + B + C < 40 \Rightarrow A - B + C = ?$$

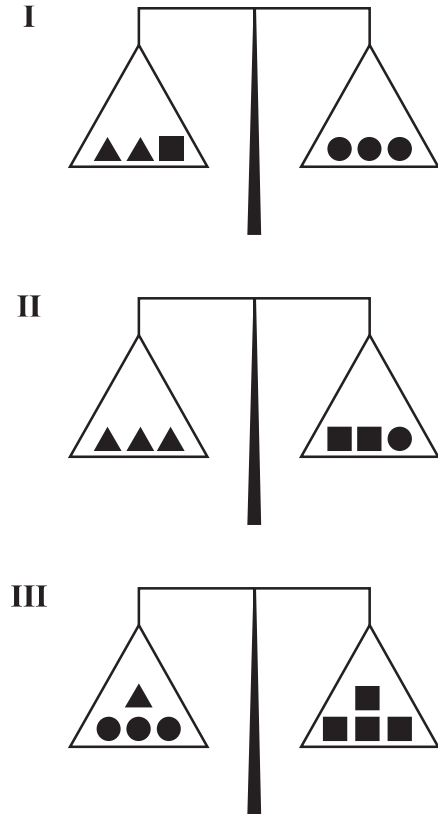
- A) 10      B) 12      C) 15  
D) 18      E) 19

65)



- A) 143      B) 145      C) 146
- D) 147      E) 148

66)



Yukarıdaki terazilerin üçü de dengededir.

All of the scales above are in balance.

Toutes les balances ci-dessus sont en équilibre.

الموازين الثلاثة أعلاه متوازنة.

Все три вышеприведённых весов находятся в положении равновесия.

Alle drei der oben angeführten Waagen befinden sich im Gleichgewicht.

$$\blacktriangle + \blacksquare = ?$$

- A) ●●      B) ●●●      C) ●●●●
- D) ●●●      E) ●●●●

67)

Kural:

Rule:

Règle:

Правило:

Regel:

3	2	8	→	13
5	1	7	→	13

b	6	a	→	A
a	5	t	→	A
t	4	z	→	A
z	3	y	→	A
y	2	x	→	A

$$x + y - a - b = ?$$

A) 4

B) 3

C) 2

D) -2

E) -4

68)

$$\underline{n} \Rightarrow n^2 + (n-1)(n+1) + (n-2)(n+2) + \dots + 1 \cdot (2n-1)$$

$$\underline{n} \Rightarrow n^2 + (n-1)(n-1) + (n-2)(n-2) + \dots + 4 + 1$$

$$\underline{3} = 9 + 4 + 1 = 14$$

$$\underline{4} = 16 + 3.5 + 2.6 + 1.7 = 50$$

$$\underline{6} - \underline{5} = ?$$

A) 100

B) 105

C) 106

D) 107

E) 121

69)

$$\nabla \triangle \square \diamond \diamond \longrightarrow 22437$$

$$\odot \blacksquare \circ \diamond \square \longrightarrow 48956$$

$$\diamond \odot \triangle \diamond \blacksquare \longrightarrow 52362$$

$$\blacksquare \triangle \square \diamond \triangle \longrightarrow 38435$$

$$\square \nabla \blacksquare \circ \diamond \longrightarrow ?$$

A) 49572      B) 59473      C) 89574

D) 89536      E) 89765

70)

"?" yerine aşağıdakilerden hangisi gelir?

Instead of "?", which of the following comes ?

Qu'est-ce qui remplace "?"

أي مما يلي يوضع مكان "؟" ؟

Какая фигура из нижеприведённых должна быть на месте "?"

Durch was lässt sich „?“ ersetzen?

$$\boxed{\star\star} + \boxed{\bullet\bullet\bullet} - \boxed{\blacksquare\blacksquare\blacksquare\blacksquare} = 9$$

$$\boxed{\blacksquare\blacksquare} + \boxed{?} - \boxed{\bullet\bullet\bullet} = 1$$

$$\boxed{\bullet\bullet\bullet} + \boxed{\blacksquare} + \boxed{\star} = 12$$

$$\boxed{\star} + \boxed{\bullet} + \boxed{\blacksquare} = 6$$

A)  $\star$       B)  $\star\star$       C)  $\star\star\star\star$

D)  $\begin{matrix} \star\star \\ \star\star \end{matrix}$

E)  $\begin{matrix} \star\star\star \\ \star\star \end{matrix}$



71) Aşağıdaki daire içindeki sayılar üstündeki sayılardan bir kurala göre elde edilmiştir. Buna göre  $x$  kaçtır?

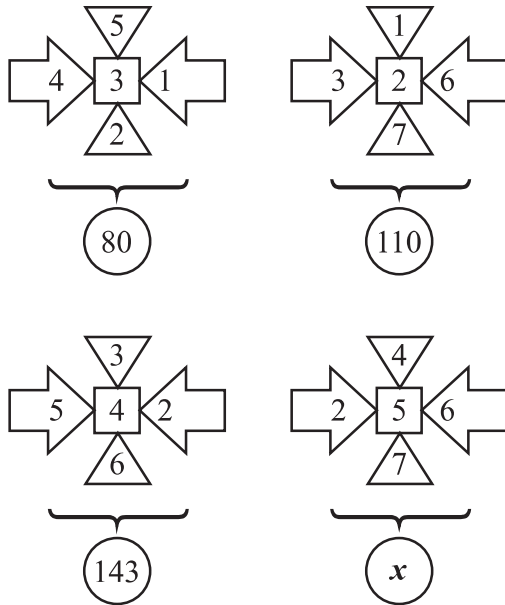
The numbers in the circles below are obtained from the numbers above them according to a rule. Accordingly, what is the value of  $x$  ?

Les nombres dans le cercle du dessous sont obtenus à partir des nombres situés au-dessus selon une règle donnée. Par conséquent, quelle est la valeur de  $x$  ?

الأعداد الموجودة داخل الدوائر تمّ الحصول عليها من الأعداد العليا وفقاً لقاعدة ما، فما هي القيمة الحسابية لـ  $x$  ؟

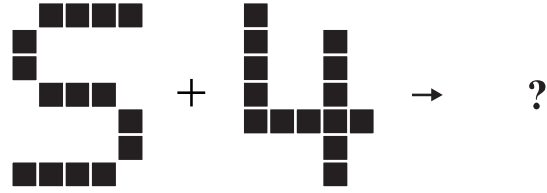
Числа в кружочках получены по определённому правилу из чисел в квадратиках. Исходя из этого найдите значение  $x$  .






Die unten eingekreisten Zahlen wurden ausgehend von den jeweils darüberstehenden Zahlen nach einer bestimmten Regel berechnet. Wofür steht demnach  $x$  ?



- A) 176      B) 195      C) 201  
D) 208      E) 224

72)



- A)       B)   
C)       D)   
E) 

73)

Aşağıdaki şekil dizisinde "?" yerine hangisi gelir?

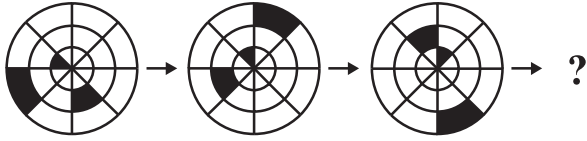
In the figure series below, instead of "?" which figure comes?

Quelle figure remplace "?" dans la série géométrique ci-dessous?

في سلسلة الأشكال التالية، أي شكل يوضع مكان "?" ؟

Какая из нижеуказанного ряда фигур должна быть на месте "?" ?

Durch welches Zeichen lässt sich „?“ in der unten angegebenen Zeichenreihe ersetzen?



A)



B)



C)



D)



E)



74)

$$\left. \begin{array}{l} 3 \circ 2 = 5 \\ 7 \circ 11 = 18 \end{array} \right\}$$

$$\left. \begin{array}{l} 5 * 12 = 7 \\ 14 * 11 = 3 \end{array} \right\}$$

$$\left. \begin{array}{l} 6 \& = 48 \\ 10 \Delta 4 = 40 \end{array} \right\}$$

$$(17 \circ 19) - (41 * 6) + (20 \Delta 2) = ?$$

A) 39

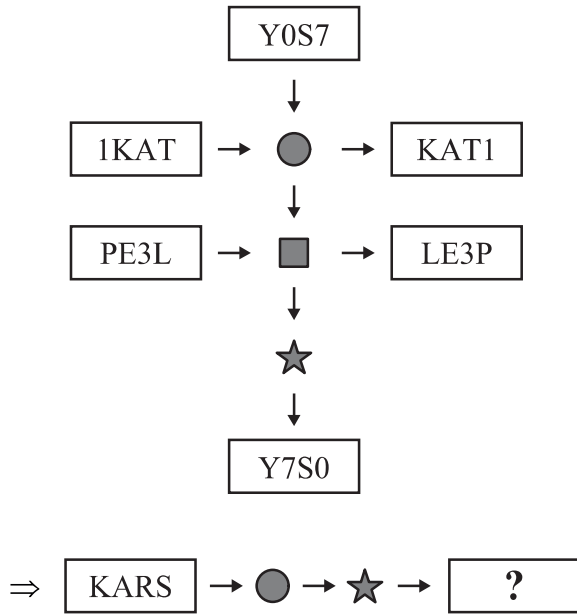
B) 40

C) 41

D) 48

E) 54

75)



A) ASRK

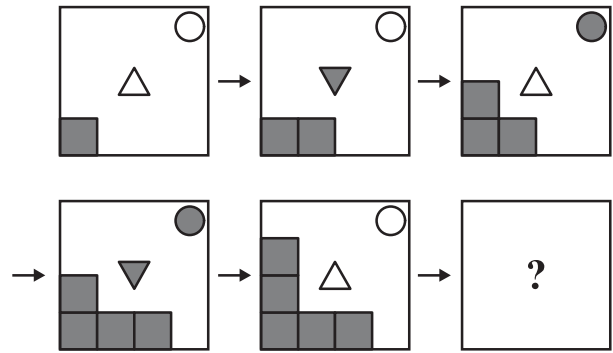
B) SAKR

C) SRAK

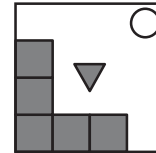
D) ARSK

E) KSRA

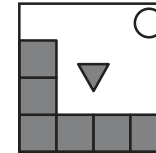
76)



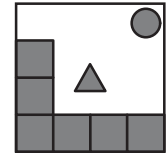
A)



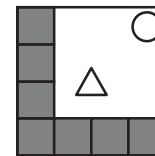
B)



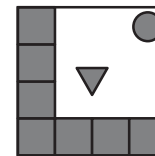
C)



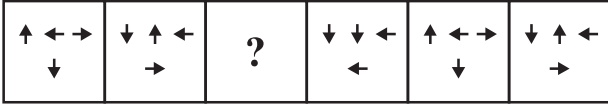
D)



E)

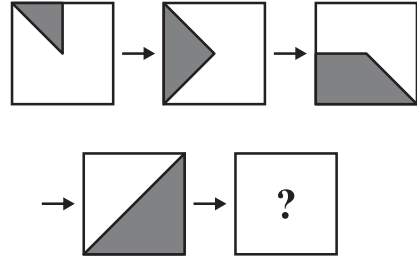


77)



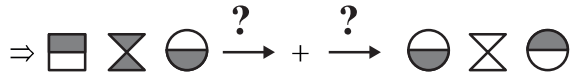
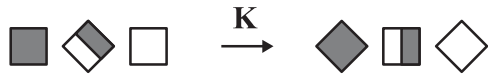
- A) B) C)   
 D) E)

78)



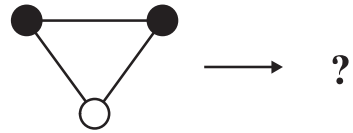
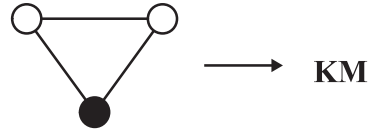
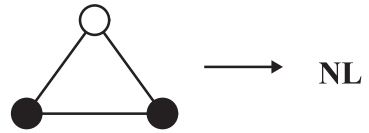
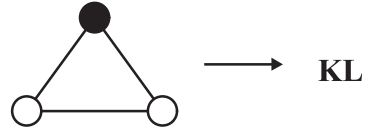
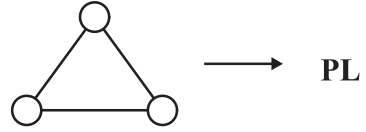
- A) B) C)   
 D) E)

79)



- A) K + M    B) L + M    C) K + L  
D) M + N    E) L + N

80)



- A) ML    B) NM    C) KN  
D) PM    E) PK



## SINAVDA UYULACAK KURALLAR

- 1. Cep telefonu ile sınava girmek kesinlikle yasaktır.** Çağrı cihazı, telsiz, vb. haberleşme araçları ile cep bilgisayarı, saat fonksiyonu dışında fonksiyonu bulunan saat vb. her türlü bilgisayar özelliği bulunan cihazlarla ve ayrıca silah vb. teçhizatla, müsvedde kâğıdı, defter, kitap, sözlük, sözlük işlevi olan elektronik aygıt, hesap makinesi, hesap cetveli, pergel, açılçer, cetvel vb. araçlarla da sınava girmek yasaktır. Bu araçlarla sınava girmiş adayların yabancı uyruk numaraları mutlaka Salon Sınav Tutanağına yazılacak, bu adayların sınavları geçersiz sayılacaktır.
- 2. Bu sınavda verilen cevaplama süresi 135 dakikadır.**
- 3. Sınav evrakını teslim ederek salonu terk eden aday, her ne sebeple olursa olsun tekrar sınava alınmayacaktır.**
- 4. Sınav sırasında herhangi bir nedenle dışarı çıkmak yasaktır.** Sınavın başlamasını izleyen ilk 30 dakika ve sınav süresinin son 15 dakikası içinde, sınavlarını tamamlasalar bile hiçbir adayın salondan çıkmasına izin verilmeyecektir. Sınavın başlamasını izleyen ilk 30 dakikadan sonra hiçbir aday sınava alınmaz.
- 5. Sınav süresince görevlilerle konuşmak ve onlara soru sormak yasaktır.** Aynı şekilde görevlilerin de adaylarla yakından ve alçak sesle konuşmaları; ayrıca, adayların birbirinden kalem, silgi vb. şeyleri istemeleri kesinlikle yasaktır.
- 6. Sınav sırasında görevlilerin her türlü uyarılarına uymak zorundasınız.** Gerektiğinde görevliler oturduğunuz yerleri de değiştirebilir. Sınavınızın geçerli sayılması, her şeyden önce sınav kurallarına uymanıza bağlıdır. Kurallara aykırı davranışta bulunur ve yapılacak uyarılara uymazsanız kimliğiniz tutanağa yazılacak ve sınavınız geçersiz sayılacaktır.
- 7. Sınav sırasında kopya çeken, çekmeye girişen, kopya veren, kopya çekilmesine yardım edenlerin kimlik bilgileri Salon Sınav Tutanağına yazılacak ve bu adayların sınavları geçersiz sayılacaktır.** Görevliler kopya çekmeye veya vermeye çalışanları uyarmak zorunda değildir. Sorumluluk size aittir. Sınav sırasında cevap kâğıdınızı başkaları tarafından görülmeyecek şekilde tutmanız sizin için son derece önemlidir.
- 8. Cevap kâğıdında ilgili alanları doldurmanız gerekmektedir.** Cevap kâğıdına yazılacak her türlü yazıda ve yapılacak bütün işaretlemelerde kurşun kalem kullanılacaktır. Tükenmez kalem ve dolma kalem kesinlikle kullanılmayacaktır. Cevapların cevap kâğıdına işaretlenmiş olması gerekir. Soru kitapçığına işaretlenen cevaplar geçerli değildir.
- 9. Soru kitapçığınızı alır almaz, sayfaların eksik olup olmadığını, kitapçıkta basım hatalarının bulunup bulunmadığını kontrol ediniz.** Soru kitapçığının sayfası eksik veya basımı hatalı ise değiştirilmesi için derhâl Salon Başkanına başvurunuz. Soru kitapçığında her sayfanın tepesinde basılı bulunan soru kitapçığı türünün, kitapçığın ön kapağında basılı soru kitapçığı türüyle aynı olup olmadığını kontrol ediniz. Farklı olması durumunda Salon Başkanından yeni bir soru kitapçığı isteyiniz. Soru kitapçığının türünün değişik olduğunu daha sonra fark ederseniz, size o zamana kadar cevaplama yaptığınız türden, hatasız bir soru kitapçığı verilmesi için Salon Başkanına başvurunuz. Cevap kâğıdınıza, size verilecek olan soru kitapçığının türünü işaretlemeyi unutmayınız. Bu işaret konmamışsa sınavınızın değerlendirilmesine olanak bulunmadığından sınavınız geçersiz sayılacaktır.
- 10. Cevaplamaya geçmeden önce size verilecek soru kitapçığının üzerinde ayrılan yere adınızı, soyadınızı, yabancı uyruklu numaranızı ve bu salonun Salon Numarasını yazınız.** Sınav sonunda soru kitapçıkları toplanacak ve tek tek incelenecektir. Soru kitapçığının bir tek sayfası bile eksik çıkarsa sınavınız geçersiz sayılacaktır.
- 11. Soru kitapçığının sayfalarındaki boş yerleri müsvedde için kullanabilirsiniz.**
- 12. Sınav sırasında, görevliler dahil, kimse sigara, pipo, puro vb. şeyleri içmeyecektir.**
- 13. Soruları ve bu sorulara verdiğiniz cevapları ayrı bir kâğıda yazıp bu kâğıdı dışarı çıkarmanız kesinlikle yasaktır.**
- 14. Sınav salonundan ayrılmadan önce, soru kitapçığınızı, cevap kâğıdınızı salon görevlilerine teslim etmeyi unutmayınız.**

# RULES FOR THE CONDUCT OF THE EXAMINATION

**1. No materials or electronic devices shall be brought into the room or used at an examination.** Unauthorized materials include, but are not limited to: books, dictionaries, class notes, or aid sheets, weapons, explosive materials. Unauthorized electronic devices include, but are not limited to: cellular (mobile) telephones, laptop computers, calculators, MP3 players (such as an Ipod), Personal Digital Assistants ("PDA" such as a Palm Pilot or Blackberry), pagers, electronic dictionaries, Compact Disc Players, Mini Disc Players, Smart Watches and Smart Glasses. Anyone who violate these rules will be penalized by invalidating their exam results.

**2. İÜYÖS Exam duration: 135 minutes.**

**3.** No candidate who has submitted their question paper to those supervising the examination and have left the test room, for any reason whatsoever, will be allowed to re-enter the room.

**4.** Candidates will NOT be permitted to enter an examination room later than the first thirteen (30) minutes after the commencement of the examination, nor to leave until at least half an hour after the examination has commenced. Candidates shall remain seated at their desks during the final fifteen (15) minutes of the examination. Students who arrive following the first 30 minutes after the examination has started will NOT be allowed in the test rooms.

**5.** Candidates shall not communicate with one another in any manner whatsoever during the examination. During the test, it is forbidden to ask questions of or talk to those supervising the exam. It is also against the rules of the examination for supervisors to converse or whisper to any candidates. Similarly, it is forbidden to ask another candidate for a pencil, eraser, or anything else.

**6.** During the examination, candidates are required to comply with all the directions given to them by the supervisors; they also have the authority to assign seats to candidates. You must follow all instructions given to you. Otherwise, your name and application number will be taken, and your examination will be invalidated.

**7.** If, during the test anyone is found cheating, trying to cheat, or helping someone else to cheat, his/her name and application number will be recorded, and his/her answer sheet will not be considered for evaluation. Supervisors do not have to warn candidate(s) about their act of cheating. This is the candidates' responsibility. During the examination, it is extremely important that you take utmost attention for not letting your answer sheet be seen by another candidate.

**8.** It is important to fill in the necessary areas on the answer sheet. You must use only a soft lead pencil for writing your name and other information or marking answers. No type of pen may be used. Mark your answers only on the answer sheet. For each question mark one letter (A, B, C, D, or E) on your answer sheet. Answers marked only in the question books will be ignored.

**9.** Do not open the question book until you are told to do so. After required you should check throughout your question book and make sure that no pages are missing and all pages are readable. You should inform the supervisors immediately in such an event so that your test booklet can be changed. Check whether the letter printed at the top of each page in the question book is the same as the letter printed on the cover. If you realize such a disparity later in the exam, you should ask those supervisors in charge for a new question book that matches with the type you have been working on up to that time. Remember to mark the type of the question book on your answer sheet; otherwise, your exam will be invalid, since it will not be possible to evaluate it.

**10.** Before you begin to answer the questions, you must write your name, surname, candidate number, and examination hall number on the cover of your question book. Following the examination, all question books are collected and inspected. If even one page of a question book is missing, the answer sheet will not be considered for evaluation.

**11.** You may use the blank spaces on the pages of the question book as scrap paper for writing or calculating purposes.

**12.** No one, including the supervisors in charge, is allowed to smoke a cigarette, or any other tobacco products during the examination.

**13.** It is strictly forbidden to make a record of your answers on any paper and take it out.

**14.** At the end of the examination, hand in both the question book and the answer sheet. Question books and other material issued for the examination shall not be removed from the examination room.



## REGLEMENTATION DU CONCOURS

- 1. Il est absolument interdit de se présenter au concours avec téléphone portable.** Il est interdit également d'accéder au concours avec les outils de communication comme matériel d'appel, téléphone sans fil, portable; avec toutes autres machines à fonction informatique comme montre ayant d'autres fonctions que l'indication du temps; aussi avec tout type d'armes; et avec papiers brouillons, cahier, livre, dictionnaire, dictionnaire électronique, calculatrice, règle à calcul, compas, mesure d'angle, règle. Le numéro d'identité national du pays des candidats ayant accédé au concours avec ces matériaux, devra absolument être inscrit sur le procès verbal du concours, et le concours de ces candidats sera annulé.
- 2. Dans ce concours, la durée accordée aux réponses est 135 minutes.**
- 3.** Le candidat ayant quitté la salle en déposant ses documents de concours, ne sera plus admis au concours quelle que soit la raison.
- 4.** Il est interdit de quitter la salle au cours de l'examen quelle que soit la raison. Dans les premières 30 minutes suivant le début de l'examen et les 15 dernières minutes vers la fin de l'examen, même si les candidats ont terminé leur examen, il ne sera pas permis à aucun candidat de quitter la salle. Après les premières 30 minutes suivant le début de l'examen, aucun candidat ne sera admis au concours.
- 5.** Il est interdit de parler et de poser des questions aux responsables pendant le concours. Il est également interdit que les responsables entrent en contact de près et à voix basse avec les candidats ; il est, de même, strictement interdit que les candidats se prêtent des matériaux comme crayon, gomme etc.
- 6.** Vous êtes prié de suivre les consignes des responsables au cours de l'examen. En cas de nécessité, les responsables peuvent changer votre place. La validité de votre concours dépend de votre respect à la réglementation. Si vous ne respectez pas les consignes en agissant autrement, votre identité sera inscrite sur un procès verbal et votre concours sera annulé.
- 7.** Les informations d'identité de ceux qui tentent de copier avec toute sorte tentative de copiage seront inscrites sur le procès-verbal de concours et leur examen sera annulé. Les responsables ne sont pas tenus d'avertir ceux qui tentent de frauder. Cette responsabilité vous incombe. Il est hautement important pour vous de tenir votre papier d'examen de manière à ce que les autres ne le voient pas au cours de l'examen.
- 8.** Vous devez remplir toutes les parties qui se trouvent sur la feuille de réponse. Utilisez un crayon noir pour écrire et marquer toutes sortes de signes sur la feuille de réponse. Il est strictement défendu d'utiliser un stylo à bille ou à encre. Il faut que toutes les réponses soient marquées sur la feuille de réponse. Les réponses marquées sur le livret d'examen ne seront pas validées.
- 9.** Dès que vous recevez votre livret d'examen, contrôlez s'il y a des pages qui manquent ou des pages dégradées en raison de l'impression. Si votre livret d'examen contient des pages manquantes ou des fautes d'impression, adressez-vous au responsable de salle. Contrôlez si le type de livret qui se trouve en tête de chaque page correspond au type de livret qui se trouve marqué sur la première page du livret d'examen. Au cas où le type de livret est différent, réclamez au responsable de salle un nouveau livret d'examen. Si vous remarquez plus tard que votre livret d'examen est différent, demandez au responsable de salle le même type de livret que celui auquel vous aviez déjà commencé à répondre. N'oubliez pas de cocher sur votre papier de réponse le type de livret qui vous sera délivré. Si le type de livret n'est pas coché sur la feuille de réponse, votre concours sera annulé en raison de l'impossibilité d'évaluer votre examen.
- 10.** Avant de passer aux réponses, inscrivez votre prénom, nom, votre numéro d'identité étrangère et le numéro de salle sur les parties réservées de la couverture du livret d'examen qui vous sera délivré. A la fin du concours, tous les livrets d'examen seront repris et analysés séparément. Si votre livret d'examen manque une seule page, votre concours sera annulé.
- 11.** Vous pouvez utiliser comme brouillon les parties disponibles des pages de votre livret d'examen.
- 12.** Au cours du concours, personne ne peut fumer cigarette, pipe, cigare etc. y compris les responsables.
- 13.** Il est strictement interdit de noter les questions et les réponses sur un autre papier et de les faire sortir de la salle.
- 14.** Avant de quitter la salle, n'oubliez pas de soumettre votre livret d'examen ainsi que votre feuille de réponse aux responsables de salle.

## القواعد التي يجب اتباعها في الامتحان

- 1 يمنع إدخال الهاتف الجوال إلى الامتحان منعاً باتاً  
يمنع اصطحاب الاجهزة التالية إلى الامتحان ؛ أجهزة اللاسلكي والتخابر والاتصالات وما شابهها والحاسوب الصغير و الساعات المخالفة للساعات العادية وكافة أنواع الأجهزة التي تحمل مواصفات الحواسيب والأسلحة والمعدات وأوراق المسودات والدفاتر والكتب والقواميس والقواميس الالكترونية والألة الحاسبة والمساطر الحسائية والفرجال والمنقلة والمسطرة وما شابهها. والطلاب المرشحون الذين يدخلون الإمتحان مصطحبين هذه الاجهزة ستكتب أرقامهم الأجنبية في مسودة ضبط القاعة الامتحانية وسيعتبر امتحانهم لاغياً
- 2 مدة الاجابة عن الأسئلة في هذا الأمتحان هي 135 دقيقة
- 3 الطالب المرشح الذي يسلم أوراقه ويغادر قاعة الامتحان لايمكن إعادته مرة أخرى إلى القاعة مهما كانت الأسباب
- 4 ممنوع الخروج من القاعة لأي سبب كان أثناء الامتحان. ولن يسمح لأي مرشح بالخروج في أول 30 دقيقة من الامتحان حتى ولو أتمه، كما يُمنع الخروج آخر 15 دقيقة من الامتحان. ولن يتم ادخال أي طالب إلى القاعة بعد مرور 30 دقيقة على بدء الامتحان
- 5 ممنوع الكلام مع المراقبين أو سؤالهم طوال مدة الامتحان. ويُمنع كلام المراقبين مع الطلاب بصوت منخفض أو عن قرب. كما يُمنع الطلاب منعاً باتاً من طلب قلم أو ممحاة وما شابهها من الأشياء من بعضهم البعض
- 6 يجب الالتزام بكل توجيهات وتحذيرات المراقبين اثناء الامتحان. ويمكن للمراقبين تغيير أماكن الطلاب عند الضرورة. واعتبار امتحانكم مقبولاً يرتبط بالالتزام بقوانين الامتحان قبل كل شيء. وفي حال تصرفكم بشكل مخالف للتعليمات أو عدم الالتزام بالتوجيهات والتحذيرات سيتم كتابة رقم هويتكم في مسودة الضبط ويعتبر امتحانكم لاغياً
- 7 ستكتب في مسودة ضبط القاعة الامتحانية أرقام هويات الطلاب الذين يقومون بالغش أو يحاولون الغش أو الذين يغشون أو يساعدون على الغش، وسيتم اعتبار امتحان هؤلاء الطلاب لاغياً. والمراقبون ليسوا ملزمين بتحذير الطلاب الذين يغشون أو يساعدون على الغش؛ فالمسؤولية في هذا تقع على عاتقكم. ومن المهم للطلاب إمساكهم بورقة الإجابة بشكل لا يراه الطلاب الاخرون
- 8 يجب عليكم ملء الفراغات الموجودة الفراغات الموجودة المتعلقة في ورقة الاجابة. ويجب أن يستخدم القلم الرصاص في كتابة أي شيء في ورقة الإجابة وفي جميع الاشارات. ويمنع استخدام القلم الجاف وقلم الحبر منعاً باتاً. ويجب تظليل الأجوبة في ورقة الإجابة؛ فالإجابات التي تُظلل على كتيب الأسئلة غير مقبولة
- 9 تأكدوا فور أخذكم كتيب الأسئلة من أن صفحاته كاملة ولا يوجد فيها خطأ طباعي. وإذا كانت صفحات كتيب الأسئلة ناقصة أو بها خطأ طباعي راجعوا فوراً رئيس القاعة ، كما يجب عليكم التأكد من تطابق نوع كتيب الأسئلة الموجودة في قمة كل صفحة من صفحات كتيب الأسئلة مع نوع كتيب الأسئلة الموضح على الغلاف الأمامي للكتيب. وفي حال اختلافهما اطلبوا من رئيس القاعة كتيب أسئلة جديد. وإذا لاحظتم لاحقاً أن نوع الكتيب مختلف راجعوا رئيس القاعة؛ لإعطائكم كتيب أسئلة ليست فيه أخطاء من نفس النوع الذي أجبتم عليه فيما مضى، ولا تنسوا الإشارة على ورقة الإجابة إلى نوع كتيب الأسئلة الذي سيعطى لكم. وإذا لم توضع الاشارة هذه لن يتم تقييم امتحانكم وسيعتبر لاغياً
- 10 أكتبوا قبل البدء في الاجابة عن الأسئلة اسمكم وكنيتكم ورقمكم الأجنبي ورقم قاعة الامتحان في المكان المخصص لها في كتيب الأسئلة الذي سيعطى لكم. وسيم تجميع كتيبات الأسئلة في نهاية الامتحان وتدقيقها واحداً فواحداً. وإذا وجد نقص ولو صفحة واحدة من الكتيب سيعتبر امتحانكم لاغياً
- 11 يمكنكم استخدام الأماكن الفارغة في صفحات كتيب الأسئلة كمسودة
- 12 ممنوع تدخين السجائر أو السيجار أو الغليون وما شابهه أثناء الامتحان لكل الأشخاص بما فيهم مراقبو الامتحان
- 13 يُمنع منعاً باتاً كتابة الأسئلة وأجوبتها هذه على ورقة مستقلة وإخراجها من قاعة الامتحان
- 14 لا تنسوا تسليم كتيب الأسئلة وورقة الإجابة إلى موظفي القاعة قبل مغادرتها

